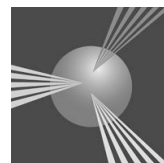


# Notice d'utilisation

pour l'utilisateur

**VIESSMANN**

Télesurveillance et commande à distance des installations de chauffage



## VITOCOM 100



## Pour votre sécurité



Respecter scrupuleusement ces consignes de sécurité afin d'éviter tout risque et tout dommage pour les personnes et les biens.

### Explication des consignes de sécurité



#### **Danger**

Ce symbole met en garde contre les dommages pour les personnes.



#### **Attention**

Ce symbole met en garde contre les dommages pour les biens et l'environnement.



#### **Danger**

Des travaux non réalisés dans les règles de l'art sur l'installation de chauffage risquent d'induire des accidents qui pourraient être mortels.

- Les travaux sur les conduites de gaz ne devront être effectués que par un installateur qualifié.
- Les travaux électriques ne devront être effectués que par des électriciens.

### **Remarque**

*Les indications précédées du mot "Remarque" contiennent des informations supplémentaires.*

### **Destinataires**

La présente notice est destinée aux utilisateurs de l'installation de chauffage. Cet appareil **n'est pas** destiné à être utilisé par des personnes (y compris enfants) présentant des capacités physiques, sensorielles ou mentales diminuées, voire manquant d'expérience ou de connaissance. Si toutefois cela devait être le cas, ces personnes devront, pour leur sécurité, être surveillées ou informées du mode opératoire par une personne habilitée.



#### **Attention**

Surveillez les enfants.  
Veillez à ce qu'ils ne jouent pas avec l'appareil.

## Pour votre sécurité (suite)

### Comportement en cas d'odeur de gaz



#### **Danger**

Toute fuite de gaz risque de provoquer des explosions pouvant causer des blessures très graves.

- Ne pas fumer ! Eviter toute flamme nue et toute formation d'étincelles. Ne jamais actionner les interrupteurs des lampes et des appareils électriques.
- Fermer la vanne d'alimentation de gaz.
- Ouvrir les fenêtres et les portes.
- Eloigner les personnes de la zone de danger.
- Prévenir le fournisseur de gaz, le fournisseur d'électricité et l'installateur depuis l'extérieur du bâtiment.
- Faire couper l'alimentation électrique du bâtiment depuis un emplacement sûr (à l'extérieur du bâtiment).

### Comportement en cas d'odeur de fumées



#### **Danger**

Les fumées peuvent entraîner des intoxications mortelles.

- Arrêter l'installation de chauffage.
- Aérer la chaufferie.
- Fermer les portes des pièces d'habitation.

### Comportement en cas d'incendie



#### **Danger**

Il y a risque de brûlures et d'explosion en cas d'incendie.

- Arrêter l'installation de chauffage.
- Fermer la vanne d'alimentation de gaz.
- Utilisez un extincteur contrôlé des classes ABC.

### Conditions à remplir par la chaufferie



#### **Attention**

Un environnement inadapté risque d'entraîner des dommages sur l'installation de chauffage et d'entraîner des dysfonctionnements.

- Assurer une température ambiante supérieure à 0 °C et inférieure à 35 °C.
- Eviter toute pollution de l'air par des hydrocarbures halogénés (contenus dans les peintures, les solvants et les produits de nettoyage, par exemple) et la poussière abondante (travaux de meulage, par exemple).
- Eviter une humidité restant excessive (séchage du linge en permanence, par exemple).
- Ne pas obturer les arrivées d'air existantes.

## **Pour votre sécurité** (suite)

### **Composants supplémentaires, pièces de rechange et d'usure**



#### **Attention**

Les composants qui n'ont pas été contrôlés avec l'installation de chauffage risquent de provoquer des dommages sur l'installation de chauffage ou des dysfonctionnements.

Ne faire effectuer leur montage ou leur remplacement que par le chauffagiste.

## Sommaire

|  |    |
|--|----|
| <b>Sécurité et responsabilité</b> .....                | 7  |
| <b>Information préliminaire</b>                        |    |
| Description des appareils.....                         | 9  |
| ■ Exigences système.....                               | 9  |
| <b>Vos accès</b>                                       |    |
| Fonctions.....   | 11 |
| ■ Créer un SMS.....                                    | 11 |
| ■ Modèles de SMS.....                                  | 11 |
| ■ Télécommande.....                                    | 12 |
| ■ Interrogations à distance.....                       | 14 |
| ■ Interrogation des paramètres actuels.....            | 15 |
| ■ Télésurveillance.....                                | 15 |
| Affichage à LED.....                                   | 16 |
| ■ Désignation des LED.....                             | 16 |
| ■ Intensité du champ (qualité de réception).....       | 16 |
| ■ Afficher l'envoi de SMS.....                         | 17 |
| <b>Mise en service</b>                                 |    |
| Sécurité.....  | 18 |
| ■ Code PIN.....  | 18 |
| ■ Code d'accès.....                                    | 18 |
| Numéros de téléphone mobile.....                       | 19 |
| ■ "MOBNR1".....  | 19 |
| ■ "MOBNR2".....  | 20 |
| Textes d'information.....                              | 20 |
| ■ "INFO".....  | 21 |
| ■ "DITEXT".....  | 21 |
| Date.....  | 22 |
| ■ "AKTDAT".....  | 22 |
| ■ "ENDDAT".....  | 22 |
| Langue.....  | 23 |
| Commandes SMS (récapitulatif).....                     | 24 |
| Remarques particulières concernant l'envoi de SMS..... | 25 |
| <b>Surveillance de l'avoir</b>                         |    |
| Validité de la carte SIM.....                          | 26 |
| ■ Durée de validité de la carte SIM.....               | 26 |
| ■ Avoir de la carte SIM (prépayée).....                | 26 |

**Sommaire** (suite)

**Changer de carte SIM**

|                                      |    |
|--------------------------------------|----|
| Remarques générales.....             | 28 |
| ■ Carte SIM.....                     | 28 |
| Déroulement des opérations.....      | 28 |
| Ouvrir l'appareil.....               | 29 |
| ■ Retirer le cache du boîtier.....   | 29 |
| ■ Niveau platine supérieur.....      | 30 |
| Entrer le code PIN.....              | 31 |
| Retirer et insérer la carte SIM..... | 32 |
| Fonctionnalité.....                  | 34 |
| ■ Conditions préalables.....         | 34 |
| ■ SMS de mise en service.....        | 34 |
| ■ Réponse SMS.....                   | 35 |

**Autres commandes SMS**

|  |    |
|--|----|
| Code d'accès.....                      | 36 |
| Valeur de la carte SIM (prépayée)..... | 37 |
| Coût de l'envoi d'un SMS.....          | 37 |
| Suppression d'entrées précédentes..... | 38 |

**Que faire si ?**

|   |    |
|---|----|
| Signification de l'affichage par LED..... | 39 |
| Messages de défaut.....                   | 39 |

|                    |    |
|--------------------|----|
| <b>Index</b> ..... | 41 |
|--------------------|----|

## Sécurité et responsabilité



### **Danger**

Certains stimulateurs cardiaques, appareils auditifs et défibrillateurs, peuvent être parasités par les signaux radio du Vitocom (en cas de communication par le biais du réseau de téléphonie mobile).

Si de tels appareils sont utilisés, éviter toute proximité immédiate avec le Vitocom lorsque celui-ci est opérationnel.



### **Attention**

Le Vitocom ne transmet que les défauts des régulations Vitotronic raccordées et des composants connectés aux entrées configurées du Vitocom. Des détails techniques à ce sujet vous sont fournis dans les notices de montage et de maintenance des appareils concernés.

Conditions préalables à la transmission des messages de défauts :

- Les régulations Vitotronic **et** le Vitocom doivent être correctement configurés.
- Les destinataires des SMS doivent être correctement paramétrés.
- L'installation de chauffage et la fonctionnalité des dispositifs de signalisation doivent être contrôlées à intervalle régulier.
- Pour que des messages puissent être également envoyés en cas de panne secteur, nous recommandons l'emploi d'un onduleur (UPS).
- Pour une plus grande sécurité de fonctionnement de l'installation de chauffage, il est conseillé de prendre des mesures complémentaires, en vue de la protection contre le gel ou de la surveillance de dégâts des eaux, par exemple.

## Sécurité et responsabilité (suite)

### Responsabilité

La société Viessmann ne pourra être tenue pour responsable d'un objectif non atteint, d'économies non réalisées, d'autres dommages consécutifs directs ou indirects dus à l'emploi du Vitocom ou du logiciel, ainsi que des dommages à attribuer à une utilisation incorrecte de l'appareil.

Les conditions générales de vente de la société Viessmann stipulées dans le tarif Viessmann en cours de validité sont applicables.

Les services SMS et e-mail sont des prestations de services des opérateurs de réseaux pour lesquelles la société Viessmann n'assume aucune responsabilité. Les conditions commerciales de l'opérateur réseau concerné sont par conséquent applicables.

## Description des appareils

### Exigences système

#### Installation de chauffage

- Pour 1 installation de chauffage avec chaudière et régulation Vitotronic ou avec pompe à chaleur et régulation WPR 300 Viessmann
- La régulation est raccordée au Vitocom 100 par le biais du bus KM.
- Les régulations de chauffage couplées en aval, non raccordées par le biais du bus KM, doivent être surveillées par l'intermédiaire de l'entrée numérique du Vitocom 100.

#### Carte SIM

- Compatible SMS
- Fonction bidirectionnelle (envoyer et recevoir)

#### Opérateur de téléphonie mobile

- Cartes SIM compatibles avec le Vitocom 100 :
  - Orange
  - SFR
  - Bouygues Telecom
- Signal radio suffisant (intensité du champ) pour la carte SIM sélectionnée à l'emplacement de montage du Vitocom 100
- La carte SIM doit avoir été activée par l'opérateur de téléphonie mobile au moment de la mise en service.

#### Appareil de commande

- Cartes SIM compatibles avec le Vitocom 100 :
  - Orange
  - SFR
  - Bouygues Telecom

#### Destinataires

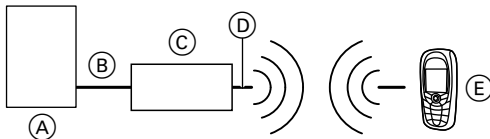
- Téléphone mobile pour la réception et l'envoi de messages par SMS. Jusqu'à 2 téléphones mobiles peuvent être destinataires.

## Description des appareils (suite)

### Remarques importantes concernant les limites du système

- Le fonctionnement du Vitocom 100 a été uniquement vérifié en combinaison avec les cartes SIM compatibles (pour un emploi au sein du Vitocom 100) au moment de la publication du présent document. Un fonctionnement parfait du Vitocom 100 avec des cartes SIM non testées ne peut être garanti.
- L'envoi de SMS étant une prestation de services assurée par des opérateurs de téléphonie mobile, aucune responsabilité ne pourra être assumée dans le cas d'un non-fonctionnement du Vitocom 100 suite à des modifications des services SMS pratiquées par un opérateur réseau.
- En raison du grand nombre de fabricants et de types de téléphones mobiles, le fonctionnement du Vitocom 100 n'a pu être testé avec tous les types de téléphones mobiles. Bien qu'aucune restriction n'ait été constatée avec aucun des téléphones mobiles testés, le fonctionnement parfait du Vitocom 100 ne peut être garanti pour tous les téléphones mobiles disponibles.

### Principe de fonctionnement



- |   |                      |
|---|----------------------|
| (A) Chaudière avec régulation Vitotronic ou pompe à chaleur avec régulation WPR 300 Viessmann | (C) Vitocom 100      |
| (B) Câble de liaison (bus KM)   | (D) Antenne          |
|   | (E) Téléphone mobile |

## Fonctions

Vous pouvez communiquer avec le Vitocom 100 par SMS via votre téléphone mobile.

Le Vitocom 100 remplit les fonctions suivantes pour votre installation de chauffage :

- Commande à distance
- Interrogation à distance
- Télésurveillance

### **Remarque**

*Observer les exigences système (voir page 9).*

## Créer un SMS

Si vous souhaitez envoyer un SMS au Vitocom 100, observez toujours les points fondamentaux suivants :

- Le code d'accès devra toujours être au début du SMS.
- Un **espace** est toujours nécessaire entre le code d'accès et la commande.
- La taille des SMS est limitée à 70 caractères. Si l'entrée est plus longue, le texte est coupé après le dernier caractère autorisé.
- On n'utilisera que les mots-clés fixés.
- Il est possible d'écrire en majuscule et en minuscule.
- Un SMS de réponse du Vitocom 100 commence toujours par le code d'accès.
- La date pourra être entrée dans les formats suivants :
  - J.M.AAAA ou JJ.MM.AAAA  
Jour (J) et Mois (M) à 1 ou 2 chiffres
  - JJ.MM.AA ou JJ.MM.AAAA  
Année (A) à 2 ou 4 chiffres

## Modèles de SMS

Vous pouvez, en vue de la mise en marche et à l'arrêt de votre installation de chauffage par SMS, utiliser l'un des modèles de SMS prérédigés dans votre téléphone mobile. Vous pourrez ainsi envoyer rapidement et à tout moment la commande SMS correspondante sans notice d'utilisation. Cela s'applique également à toutes les autres commandes avec modèles de SMS correspondants.

## Fonctions (suite)

### Remarque importante

Créez dans votre téléphone mobile au moins un modèle de SMS contenant le code d'accès actuel. Vous pourrez ainsi y recourir à tout moment, au cas où vous auriez oublié un jour le code d'accès. Si vous modifiez le code d'accès (voir page 36), actualisez impérativement les modèles de SMS avec le nouveau code d'accès. Le Vitocom 100 communique automatiquement et immédiatement par SMS tout nouveau code d'accès aux deux numéros de téléphone mobile mémorisés.

### Exemple :

Marche de veille ("chauffage et eau chaude" à l'arrêt, surveillance de protection contre le gel uniquement)

- Réglage du mode de fonctionnement 5 pour le circuit de chauffage 1

### Télécommande

Il est possible de modifier à distance le mode de fonctionnement des circuits de chauffage pilotés par la régulation de chaudière.

Modèle de SMS de l'utilisateur :

1111\_bahk1\_5

\_ = Un espace

### Exemple :

Marche avec température ambiante normale et eau chaude

- Réglage du mode de fonctionnement 2 pour le circuit de chauffage 1

Modèle de SMS de l'utilisateur :

1111\_bahk1\_2

\_ = Un espace

## Fonctions (suite)

| Commande SMS | Signification<br>(régulation pour marche en fonction de la température extérieure)   |
|--------------|--|
| BAHKx        | <p>Mode de fonctionnement pour circuit de chauffage (x = 1, 2 ou 3) :</p> <p>Commandes correspondantes (précédées d'un espace) :</p> <p>0 Eau chaude uniquement :<br/>production d'eau chaude sanitaire et protection contre le gel</p> <p>1 Marche réduite en permanence :<br/>chauffage à température ambiante réduite <b>sans</b> production d'eau chaude sanitaire</p> <p>2 Marche normale en permanence :<br/>chauffage à température ambiante normale et production d'eau chaude sanitaire</p> <p>3 ou 4 Chauffage suivant programmation horaire :<br/>chauffage à température ambiante normale ou réduite et production d'eau chaude sanitaire suivant la programmation horaire réglée</p> <p>5 Marche de veille :<br/>chauffage et production d'eau sanitaire arrêtés, protection contre le gel uniquement</p> |

### Remarque

#### Régulation pour marche à température d'eau constante :

la commutation du mode de fonctionnement de l'installation de chauffage par le biais d'un thermostat à horloge raccordé est prioritaire.

## Fonctions (suite)

| Commande SMS | Signification<br>(régulation pour marche à température constante)   |
|--------------|---|
| BAHKx        | <p>Mode de fonctionnement pour circuit de chauffage (x = 1) :</p> <p>Commandes correspondantes (précédées d'un espace) :</p> <p>0 Eau chaude uniquement :<br/>production d'eau chaude sanitaire et protection contre le gel</p> <p>1, 2, 3 ou 4 Marche normale en permanence :<br/>chauffage à température ambiante normale et production d'eau chaude sanitaire</p> <p>5 Marche de veille :<br/>chauffage et production d'eau sanitaire arrêtés, protection contre le gel uniquement</p> |

### Exemple :

Réglage du mode de fonctionnement 5 pour le circuit de chauffage 1

SMS de l'utilisateur :

1111\_ bahk1\_5

\_ = espace

Réponse SMS (validation) du Vitocom 100 :

1111 BAHK1 marche de veille  
ok

## Interrogations à distance

Il est possible d'interroger à distance les réglages suivants du Vitocom 100 :

- 2 numéros de téléphone mobile à informer en cas de défauts
- avoir de la carte SIM (prépayée)
- date du jour et date d'expiration de la carte SIM (prépayée)
- coût d'un SMS (valeur enregistrée)
- texte du message d'information de l'installation de chauffage et de l'entrée numérique
- langue sélectionnée

## Fonctions (suite)

### Interrogation des paramètres actuels

**Remarque**

Excepté pour la commande "PASSWORD", un point d'interrogation sans espace est à ajouter à la fin des commandes d'interrogation.

|          |          |
|----------|----------|
| SPRACHE? | SMSWERT? |
| INFO?    | AKTDAT?  |
| MOBNR1?  | ENDDAT?  |
| MOBNR2?  | DITEXT?  |
| VWERT?   | PASSWORD |

**Exemple :**

Interrogation du paramétrage actuel de la fonction "INFO"

SMS de l'utilisateur :

1111\_info?

\_ = espace

Réponse SMS (validation) du Vitocom 100 :

1111 INFO installation de chauffage

### Télésurveillance

Le Vitocom 100 surveille les installations de chauffage avec régulations Viessmann. La surveillance d'autres appareils s'effectue par le biais de l'entrée numérique du Vitocom 100.

Les données suivantes sont automatiquement communiquées par SMS via le réseau de téléphonie mobile :

- défauts de l'installation de chauffage et des appareils raccordés à l'entrée numérique
- date d'expiration de la carte SIM (prépayée)
- invitation à entrer la date du jour suite à une panne de courant.

**Remarque**

L'entrée des dates "AKTDAT" et "ENDDAT" est uniquement nécessaire dans le cas d'une carte SIM prépayée en vue de la surveillance de l'avoir. Avec les cartes SIM sous contrat, cette entrée n'est pas obligatoire.

**Exemple pour "AKTDAT"**

"AKTDAT" a été supprimée suite à une panne de courant. Une fois l'alimentation électrique rétablie, le Vitocom 100 envoie le SMS d'avertissement suivant aux "MOBNR1" et "MOBNR2" :

SMS d'avertissement sous forme d'invitation :

1111 AKTDAT à entrer impérativement

Vos accès

## Affichage à LED

### Remarque

Les 3 LED se trouvent à l'intérieur du boîtier du Vitocom 100 (voir figure page 30).

### Désignation des LED

Le Vitocom 100 présente 3 LED affichant ce qui suit :

|           |   |
|-----------|---|
| LED rouge | Affichage de l'intensité du champ                                 |
| LED jaune | Affichage de l'établissement de la connexion/envoi de SMS démarré |
| LED vert  | Affichage de la connexion/envoi de SMS terminé                    |

### Intensité du champ (qualité de réception)

Affichage de la qualité de réception à travers la LED rouge :

Intensité du champ      Clignotement de la LED rouge

|                |                                     |  |  |
|----------------|-------------------------------------|--|--|
| excellente     | allumée en permanence               |  |  |
| bonne          | 1,5 sec. allumée – 0,5 sec. éteinte |  |  |
| satisfaisante  | 1 sec. allumée – 1 sec. éteinte     |  |  |
| suffisante     | 0,5 sec. allumée – 1,5 sec. éteinte |  |  |
| insuffisante   | éteinte en permanence               |  |  |
| appel non reçu | éteinte en permanence               |  |  |

**Affichage à LED** (suite)**Afficher l'envoi de SMS**

| <b>Fonction du Vitocom 100</b> | <b>Affichage par LED</b>                                 |
|--------------------------------|--|
| Préparer l'envoi d'un SMS      | La LED jaune (établissement de la connexion) est allumée |
| Envoi du SMS effectué          | La LED verte (connexion établie) est également allumée   |
| SMS envoyé avec succès         | Les deux LED s'éteignent au bout de 5 sec. environ       |

## Sécurité

Pour que votre installation de chauffage soit protégée de tout accès non autorisé par le biais du Vitocom 100, l'appareil est protégé par 2 codes :

### Code PIN

Le code PIN possède les caractéristiques suivantes :

- Il se réfère à la carte SIM utilisée et est enregistré dans le Vitocom 100.
- Le code PIN est un code à 4 caractères et ne peut être modifié par SMS.
- Une fois entré, le code PIN demeure conservé en permanence, même après une panne de courant. Une nouvelle entrée du code PIN n'est donc pas nécessaire dans ce cas.
- Après rétablissement de l'alimentation électrique, l'affichage à LED de l'appareil indique l'aptitude à fonctionner du Vitocom 100 (voir page 31).

### Code d'accès

Le code d'accès possède les caractéristiques suivantes :

- Il se réfère au Vitocom 100 indépendamment de la carte SIM utilisée.
- A l'état de livraison, le code d'accès à 4 positions est préréglé sur 1111.
- Vous pouvez le modifier par SMS via la commande "CODE" (voir page 36). Le Vitocom 100 communique automatiquement et immédiatement par SMS tout nouveau code d'accès aux deux numéros de téléphone mobile mémorisés.
- Le code d'accès est à indiquer au début de chaque SMS envoyé au Vitocom 100 (pas avec la commande PASSWORD).

#### Remarque

*Si vous ne vous rappelez plus du code d'accès, celui-ci peut être interrogé via la commande "PASSWORD". Le Vitocom répond par SMS aux deux numéros de téléphone mobile mémorisés.*

#### Exemple :

Interrogation du code d'accès

SMS de l'utilisateur :

password

Réponse SMS du Vitocom 100 :

1111 SAFECODE 1111

## Sécurité (suite)

### Remarque

Pour une plus grande sécurité d'accès, nous vous recommandons, après mise en service du Vitocom 100 et exécution de la commande SMS "PASSWORD", de modifier le code d'accès (voir page 36).

## Numéros de téléphone mobile

Tout dysfonctionnement de l'installation de chauffage et toute réponse SMS sont envoyés par le Vitocom 100 par SMS aux numéros de téléphone mobile "MOBNR1" et "MOBNR2" (si définis).

**Si cela n'a pas encore été effectué :**  
Après mise en service, veillez à ce que les numéros de téléphone mobile des personnes devant être informées en cas de dysfonctionnements de l'installation de chauffage soient corrects.

Interroger ou modifier un numéro de téléphone mobile :

- Entrez 70 caractères maximum.
- La réponse SMS est envoyée à l'ancien et au nouveau numéro de téléphone mobile.

### "MOBNR1"

- Votre numéro de téléphone mobile
- Modification par SMS via la commande "MOBNR1"

Réponse SMS (validation) du Vitocom 100 :

1111 MOBNR1 01791234567 ok

### Exemple :

Entrée de 2 numéros de téléphone mobile à informer

- S'applique aux deux numéros "MOBNR1" et "MOBNR2"

SMS de l'utilisateur :

1111\_ mobnr1\_01791234567

\_ = Un espace

## Numéros de téléphone mobile (suite)

### "MOBNR2"

- Le numéro de téléphone mobile de votre chauffagiste ou entreprise de dépannage.
- Alternativement, le numéro de téléphone mobile du concierge ou de toute autre personne en mesure de recevoir un message de défaut.
- Modification par SMS via la commande "MOBNR2".
- Il n'est pas obligatoire d'entrer un 2ème numéro de téléphone mobile.

## Textes d'information

Les textes d'information servent à la dénomination de l'installation de chauffage ou des appareils raccordés par le biais de l'entrée numérique. Ces textes sont transmis par SMS en vue d'une claire affectation, par ex. au sein d'un message de défaut. Vous pouvez configurer ces textes individuellement. 30 caractères maximum sont disponibles pour ce faire.

## Textes d'information (suite)

### "INFO"

- Dénomination de votre installation de chauffage (par ex. nom de l'utilisateur de l'installation, lieu d'implantation de l'installation)
- Prudence avant d'entrer des termes qui activent des commandes, comme CODE par exemple. Ceux-ci conduisent à un abandon de la procédure. Entrer 30 caractères maximum, le texte est sinon interrompu.

#### Exemple :

Entrée du terme "installation de chauffage"

SMS de l'utilisateur :

1111\_info\_installation de chauffage

␣ = Un espace

Réponse SMS (validation) du Vitocom 100 :

1111 INFO installation de chauffage ok

#### Remarque

*La commande "info?" permet d'interroger ce texte d'information. En guise de réponse, vous recevez le texte mémorisé, mais aucune information technique concernant l'installation de chauffage.*

### "DITEXT"

- Dénomination de l'appareil raccordé à l'entrée numérique ou de la fonction de ce dernier
- Prudence avant d'entrer des termes qui activent des commandes, comme CODE par exemple. Ceux-ci conduisent à un abandon de la procédure. Entrer 30 caractères maximum, le texte est sinon interrompu.

#### Exemple :

Surveillance du niveau de fioul

SMS de l'utilisateur :

1111\_ditext\_niveau de fioul bas

␣ = Un espace

Réponse SMS (validation) du Vitocom 100 :

1111 DITEXT niveau de fioul bas ok

Mise en service

## Textes d'information (suite)

### Remarque

La commande "ditext?" permet d'interroger ce texte d'information. En guise de réponse, vous recevez le texte mémorisé, mais aucune information technique concernant l'appareil raccordé à l'entrée numérique.

## Date

Les cartes SIM prépayées peuvent avoir différentes périodes de validité suivant leur valeur et l'opérateur de téléphonie mobile. Après expiration de cette période de validité, vous ne pouvez réutiliser ces cartes SIM qu'une fois que l'opérateur de téléphonie mobile les aura activées, par ex. après chargement d'un nouveau crédit. Pour une surveillance de la période de validité, vous devez enregistrer la date d'expiration de cette dernière dans le Vitocom 100. Si la date du jour est également correctement indiquée, le Vitocom envoie un SMS d'avertissement 60, 30 et 10 jours avant la date d'expiration.

L'indication de la date est possible dans les formats suivants :

- J.M.AAAA ou JJ.MM.AAAA  
jour (J) et mois (M) à 1 ou 2 caractères
- JJ.MM.AA ou JJ.MM.AAAA  
année (A) à 2 ou 4 caractères

### "AKTDAT"

Entrer ou modifier la date du jour.

### "ENDDAT"

Date d'expiration ou de fin de validité d'une carte SIM prépayée.

#### Exemple :

Entrée de la date

- s'applique aux deux indications de date "AKTDAT" et "ENDDAT"

SMS de l'utilisateur :

1111\_aktat\_11.03.2009

\_ = Un espace

## Date (suite)

Réponse SMS (validation) du Vitocom 100 :

1111 AKTDAT 11.03.2009 ok

### Exemple :

- Seule une "ENDDAT" a été entrée. ou
- "AKTDAT" a été supprimée à la suite d'une panne de courant et l'alimentation électrique a été ensuite rétablie. Le Vitocom 100 envoie le SMS d'avertissement suivant au "MOBNR1" et "MOBNR2" (si définis) :

### Exemple :

- La date du jour "AKTDAT" entrée est postérieure à la date d'expiration "ENDDAT". Le Vitocom 100 envoie le SMS d'avertissement suivant au "MOBNR1" et "MOBNR2" (si définis) :

SMS d'avertissement sous forme d'invitation :

1111 AKTDAT à entrer impérativement

SMS d'avertissement sous forme de message de défaut :

1111  
ENDDAT 10.01.2007 ERROR  
AKTDAT 11.01.2007 ERROR

## Langue

La commande "SPRACHE" permet de définir la langue des textes des messages.

Langues possibles :

cs tchèque  
da danois  
de allemand  
en anglais  
es espagnol  
et estonien  
fr français  
hu hongrois  
it italien  
lv letton  
lt lituanien  
nl hollandais  
pl polonais

ru russe  
sk slovaque  
sv suédois

### Exemple :

Paramétrage de la langue sur le français

SMS de l'utilisateur :

1111\_ sprache\_ fr

\_ = Un espace

## Langue (suite)

Réponse SMS (validation) du  
Vitocom 100 :

1111 SPRACHE fr ok

## Commandes SMS (récapitulatif)

Les commandes suivantes destinées au Vitocom 100 permettent d'entrer ou de modifier par SMS des valeurs.

| Commande SMS | Signification  |
|--------------|--|
| CODE         | Modifier le code d'accès (page 36)   |
| SPRACHE      | Langues possibles :<br>cs, da, de, en, es, et, fr, hu, it, lv, lt, nl, pl, ru, sk, sv<br>(page 23)   |
| INFO         | Texte d'information sur l'installation de chauffage<br>(page 21)                                     |
| MOBNR1       | Numéro de téléphone mobile personnel (page 19)   |
| MOBNR2       | 2ème numéro de téléphone mobile (page 20)  |
| BAHKx        | Inversion du mode de fonctionnement pour le circuit de<br>chauffage 1 à 3 (page 12)                  |
| VWERT        | Montant chargé sur la carte SIM (prépayée, nombre avec<br>virgule et décimales, sans unité, page 37) |
| SMSWERT      | Coût d'un SMS (nombre avec virgule et décimales, sans<br>unité, page 37)                             |
| AKTDAT       | Date du jour (page 22)   |
| ENDDAT       | Date d'expiration (carte SIM prépayée, page 22)  |
| DITEXT       | Texte d'information sur l'entrée numérique (appareil sup-<br>plémentaire, page 21)                   |
| RESET 0      | <b>Redémarrage</b> du Vitocom 100.<br>Pas de suppression des paramètres entrés (page 38)             |
| RESET 1      | Remise à l'état de livraison de tous les réglages, <b>excepté<br/>le code PIN</b> (page 38)          |
| PASSWORD     | Interrogation du code d'accès (page 18)  |

## Remarques particulières concernant l'envoi de SMS

Outre les commandes mentionnées jusqu'à présent, il existe d'autres remarques et possibilités à observer concernant l'envoi de SMS.

- Chaque SMS reçu par le Vitocom 100 est validé par une réponse SMS (confirmation ou message de défaut).
  - "OK" (confirmation)
  - "ERROR" (message de défaut)
- La réponse SMS (validation) est toujours envoyée par le Vitocom 100 aux deux numéros de téléphone mobile "MOBNR1" et "MOBNR2" (si défini).
- Plusieurs commandes destinées au Vitocom 100 peuvent être regroupées en un SMS, exceptées les commandes "RESET".
- Si la taille du SMS de réponse dépasse 70 caractères, la réponse est envoyée en plusieurs SMS.

1. Modification du code d'accès
  - **accepté**
2. Modification du numéro de téléphone mobile 2
  - **accepté**
3. Modification du mode de fonctionnement (0 = eau chaude uniquement) du circuit de chauffage 4
  - **Erreur**  
(seuls 3 circuits de chauffage sont admis)

SMS de l'utilisateur :

```
1111 code 2345
mobnr2 017198765432
bahk4 0
```

␣ = espace

A observer également :

- Un **espace** doit toujours séparer le code d'accès d'une ou plusieurs commandes.
- Le code d'accès doit toujours figurer au début du texte SMS.
- L'entrée est limitée à 70 caractères (30 caractères pour les commandes "DITEXT" et "INFO") par SMS.

Réponse SMS sous forme de confirmation ou de message de défaut :

```
2345 CODE 2345 OK MOBNR2
017198765432 OK BAHK4 0
ERROR
```

### Exemple :

3 commandes regroupées dans un SMS

## Validité de la carte SIM

Les cartes SIM prépayées peuvent perdre leur validité au bout d'une certaine période suivant leur valeur et l'opérateur de téléphonie mobile. La validité des cartes SIM sous contrat de téléphonie mobile expire à la fin du contrat en cas de résiliation.



### Attention

Une carte SIM non valide implique que la télésurveillance de l'installation de chauffage et des autres appareils raccordés est hors service.

Si la fin de la période de validité a été indiquée sous "ENDDAT", le Vitocom 100 envoie à temps, avant expiration de la période de validité et à intervalles de temps définis, 3 SMS d'avertissement.

## Durée de validité de la carte SIM

Avant expiration de la durée de validité, le Vitocom 100 envoie un SMS d'avertissement aux deux numéros de téléphone "MOBNR1" et "MOBNR2" (si défini). Ce message est émis pour les durées de validité suivantes :

- encore 60 jours
- encore 30 jours
- encore 10 jours

### Exemple :

SMS d'avertissement :

1111 Durée restante 30 jours

### Remarque

Si un texte d'information ("INFO") a été entré, celui-ci est indiqué dans le SMS d'avertissement à la suite du code d'accès.

### Exemple :

SMS d'avertissement avec texte d'information :

1111 Installation de chauffage  
durée restante 30 jours

## Avoir de la carte SIM (prépayée)

Si l'avoir est inférieur au montant

prescrit, le Vitocom 100 envoie un SMS d'avertissement aux deux numéros de téléphone "MOBNR1" et "MOBNR2" (si entrés). Ce message est envoyé en cas d'avoir pour le nombre suivant de SMS à envoyer :

## Validité de la carte SIM (suite)

- encore 30 SMS
- encore 20 SMS
- encore 10 SMS

### Exemple :

SMS d'avertissement :

1111 Avoir restant 30 SMS

## Remarques générales

### Carte SIM

Le Vitocom 100 fonctionne avec une carte SIM. Différents types de carte SIM sont disponibles dans le commerce et auprès des opérateurs de téléphonie mobile. La carte SIM requise doit être compatible SMS et n'a pas besoin de gérer la téléphonie.

#### **Remarque**

*Observer les exigences système lors du choix d'une carte SIM (voir page 9).*



#### **Attention**

Le numéro d'appel est définitivement associé à la carte SIM. Avec le remplacement de la carte SIM, le Vitocom 100 reçoit un autre numéro d'appel. Enregistrez le nouveau numéro d'appel dans votre téléphone mobile.

## Déroulement des opérations

**Observez impérativement l'ordre suivant :**

1. Débranchez la fiche secteur du Vitocom 100.
2. Ôtez le cache du boîtier (voir page 29).
3. Retirez la carte SIM existante (voir page 32).
4. Connectez la fiche secteur. Observez ce faisant les consignes de sécurité se référant à la tension secteur (voir page 29).
5. Entrez le code PIN de la nouvelle carte SIM (voir page 31).
6. Débranchez la fiche secteur du Vitocom 100.
7. Insérez la nouvelle carte SIM (voir page 32).
8. Connectez la fiche secteur et assurez-vous que l'ensemble fonctionne.
9. Fermez le cache du boîtier (voir page 32).

## Ouvrir l'appareil

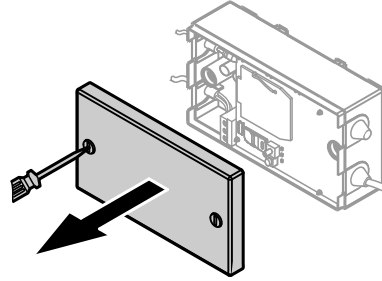
### Retirer le cache du boîtier



#### Attention

L'entrée en contact avec des composants sous tension peut conduire à de graves blessures par choc électrique. Toucher ou raccorder des contacts électriques peut endommager l'appareil.

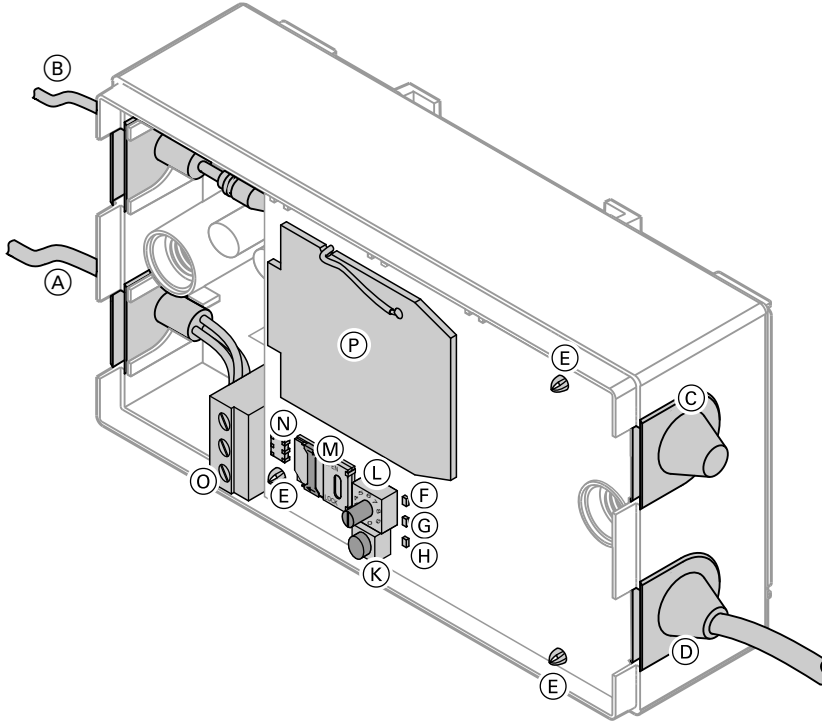
Déconnectez impérativement la fiche secteur avant de retirer le cache du boîtier.



Desserrez les deux vis et retirez le cache du boîtier.

## Ouvrir l'appareil (suite)

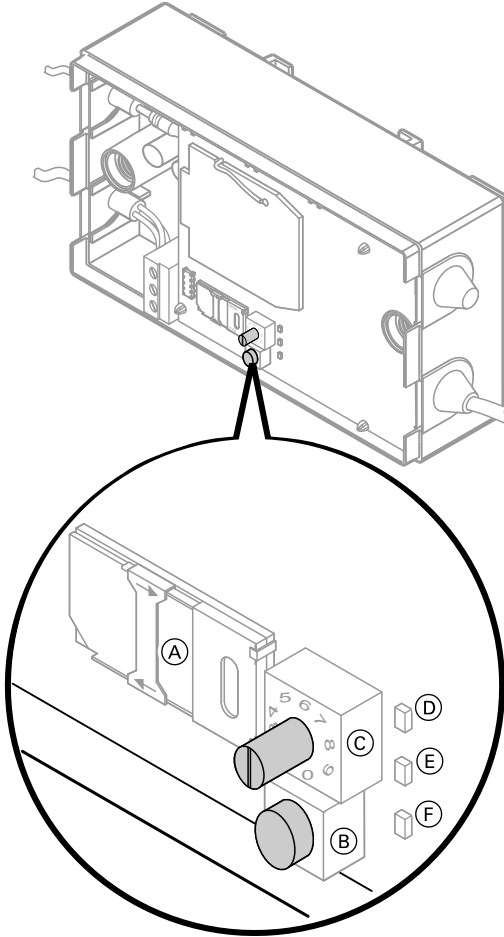
### Niveau platine supérieur



- (A) Câble de bus KM
- (B) Câble d'antenne
- (C) Entrée de câble pour entrée numérique 230 V~ (pour appareil supplémentaire)
- (D) Entrée de câble pour câble d'alimentation électrique
- (E) 3 clips de fixation
- (F) LED verte
- (G) LED jaune
- (H) LED rouge
- (K) Touche
- (L) Commutateur rotatif pour code PIN
- (M) Support de carte SIM
- (N) Connexion pour platine inférieure
- (O) Bornes de connexion bus KM
- (P) Modem GSM

## Entrer le code PIN

Pour que le Vitocom 100 puisse fonctionner, vous devez entrer le code PIN correspondant à la carte SIM par le biais du commutateur rotatif et de la touche prévus à cet effet.



- |                                       |               |
|---------------------------------------|---------------|
| (A) Support de carte SIM              | (D) LED verte |
| (B) Touche                            | (E) LED jaune |
| (C) Commutateur rotatif pour code PIN | (F) LED rouge |

## Changer de carte SIM

### Entrer le code PIN (suite)

#### **Remarque**

*Si vous ne procédez à aucune entrée dans un délai de 30 s ou n'entrez pas les 4 chiffres, la procédure de réglage à suivre est abandonnée.*

1. Connectez la fiche secteur de sorte que l'appareil soit sous tension.
2. Appuyez sur la touche (B) durant 5 s.
  - Le mode d'entrée est activé et indiqué par l'allumage permanent de la LED rouge.
3. Entrez, à l'aide du commutateur rotatif pour code PIN (C), le premier chiffre du code PIN et confirmez votre entrée en appuyant brièvement sur la touche (B).
  - La LED rouge (F) s'éteint pour un court instant.
4. Répétez la procédure pour chaque chiffre du code PIN.
  - Après l'entrée du 4ème et dernier chiffre, la LED rouge (F) clignote à trois reprises, puis s'éteint.

### Retirer et insérer la carte SIM

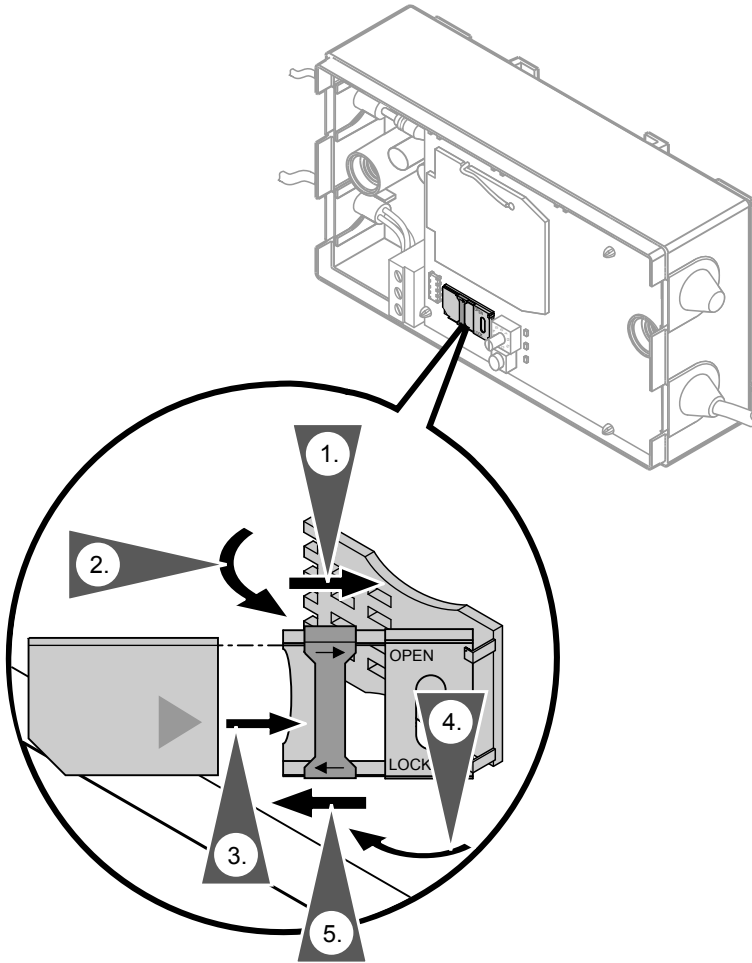
**Avant** insertion d'une nouvelle ou d'une autre carte SIM, il vous faut entrer le code PIN correspondant.



#### **Attention**

- L'entrée en contact avec des composants sous tension peut conduire à de graves blessures par choc électrique. Le retrait ou l'insertion de la carte SIM, tension de secteur appliquée, peut endommager l'appareil ou la carte SIM.  
Avant de retirer ou d'insérer la carte SIM, débranchez la fiche secteur.

**Retirer et insérer la carte SIM** (suite)



1. Faites coulisser le coulisseau métallique du support de carte SIM en direction de la charnière ("OPEN") et déverrouillez.
2. Rabattez le support de carte SIM vers le haut.

3. Retirez l'ancienne carte et introduisez la nouvelle carte SIM dans son support, contacts vers le bas.
4. Rabattez le support de carte SIM vers le bas.

## Changer de carte SIM

### Retirer et insérer la carte SIM (suite)

5. Faites coulisser le coulisseau métallique du support de carte SIM en direction de l'ouverture ("LOCK") et verrouillez.  
Contrôler le fonctionnement de l'ensemble :  
Les 3 LED sont allumées en permanence (voir page 39).
6. Branchez la fiche secteur du Vitocom 100 dans la prise de courant.

### Fonctionnalité

#### Conditions préalables

- Votre chauffagiste a monté l'appareil.
- Votre chauffagiste a raccordé le câble de bus KM du Vitocom 100 à la régulation.
- Le code PIN est entré et la carte SIM est insérée.
- La tension est établie.

Les 3 LED clignotent jusqu'à ce que le Vitocom 100 se soit automatiquement connecté au réseau de téléphonie mobile GSM.

Après connexion, seule la LED rouge est allumée ou clignote suivant l'intensité du champ (voir page 16).

#### SMS de mise en service

Pour mettre en service l'appareil, envoyez un premier SMS au Vitocom 100.

Le SMS de mise en service vous permet de définir le numéro de téléphone mobile auquel les messages de défaut doivent être envoyés. A ces fins, le premier numéro de téléphone mobile "MOBNR1" de l'expéditeur du SMS de mise en service est enregistré au sein du Vitocom 100. Vous devez également définir la langue souhaitée (voir page 23).

Envoyez le texte suivant au numéro d'appel du Vitocom 100 :

SMS de mise en service en langue française (fr) :

1111\_ fr

\_ = Un espace

**Fonctionnalité** (suite)**Réponse SMS**

En guise de réponse, vous recevez immédiatement deux réponses SMS. Les deux SMS contiennent une liste des commandes utilisateur les plus courantes. Le numéro de téléphone mobile de l'expéditeur figure déjà dans le texte sous "MOBNR1".

Second SMS de réponse :

```
1111
VWERT
SMSWERT
AKTDAT
ENDDAT
DITEXT
```

Premier SMS de réponse :

```
1111
CODE
SPRACHE
INFO
MOBNR1 "017..."
MOBNR2
BAHKx
x=1...3
```

## Code d'accès

| Commande SMS | Signification   |
|--------------|---|
| CODE         | <p>Le code d'accès empêche tout emploi abusif de l'appareil et appartient au Vitocom 100 indépendamment de la carte SIM utilisée.</p> <p>A l'état de livraison, le code d'accès à 4 chiffres est pré-régulé sur 1111.</p> <p>Le code d'accès est à entrer au début de chaque message SMS envoyé au Vitocom 100.</p> <p>Le Vitocom 100 accepte uniquement les codes à 4 chiffres. Les entrées plus longues sont automatiquement interrompues.</p> <p>Seuls les chiffres compris entre 0 et 9 peuvent être utilisés pour définir le code.</p> |

### Remarque

*Si vous modifiez le code d'accès, le Vitocom 100 envoie un SMS d'avertissement avec le nouveau code aux numéros de téléphone mobile "MOBNR1" et "MOBNR2" (si définis).*

*Modifier aussi impérativement les modèles de SMS dans votre téléphone mobile conformément au nouveau code d'accès.*

Réponse SMS (validation) du Vitocom 100 :

1234 CODE 1234 ok

### Remarque

*Si vous ne vous souvenez plus du code d'accès, vous pouvez interroger ce dernier avec la commande SMS "PASSWORD" (page 18).*

### Exemple :

Modification du code d'accès "1111" sur par ex. "1234"

SMS de l'utilisateur :

1111 code 1234

code = Un espace

## Valeur de la carte SIM (prépayée)

| Commande SMS | Signification   |
|--------------|---|
| VWERT        | <p>Montant avec lequel la carte SIM a été chargée.</p> <ul style="list-style-type: none"> <li>■ Indication sous forme de nombre avec décimales sans unité.</li> <li>■ Entrer une virgule ou un point comme caractère de séparation.</li> </ul> <p>(Pour les cartes SIM prépayées uniquement, non obligatoire avec les cartes SIM sous contrat).</p> |

**Exemple :**  
Entrée d'un avoir de 25,00 euros de la carte SIM (prépayée)

Réponse SMS (validation) du Vitocom 100 :

1111 VWERT 25,00 ok

SMS de l'utilisateur :

1111\_vwert\_25,00

\_ = espace

## Coût de l'envoi d'un SMS

| Commande SMS | Signification   |
|--------------|---|
| SMSWERT      | <p>Prix de l'envoi d'un SMS :</p> <ul style="list-style-type: none"> <li>■ Indication sous forme de nombre avec décimales sans unité.</li> <li>■ Entrer une virgule ou un point comme caractère de séparation.</li> </ul> |

**Exemple :**  
Entrée du coût de 19 centimes pour un SMS

Réponse SMS (validation) du Vitocom 100 :

1111 SMSWERT 0,19 ok

SMS de l'utilisateur :

1111\_smswert\_0,19

\_ = espace

## Suppression d'entrées précédentes

| Commande SMS | Signification   |
|--------------|---|
| RESET 0      | <b>Redémarrage</b> du Vitocom 100.<br>Pas de suppression des paramètres entrés. |
| RESET 1      | Remise à l'état de livraison de tous les réglages, <b>excepté le code PIN.</b>  |

### **Remarque**

*Le Vitocom 100 n'envoie aucune réponse SMS aux commandes RESET.*

Envoyez ensuite un nouveau SMS de mise en service au Vitocom 100 (voir page 34).

### **Exemple :**

Suppression de toutes les entrées effectuées jusqu'alors, excepté le code PIN de la carte SIM

### **Remarque**

*Appuyez minimum 60 s sur la touche de réglage du code PIN (voir page 32) pour remettre le Vitocom 100 à l'état de livraison. Une mise en service complète est nécessaire.*

SMS de l'utilisateur :

1111 reset 1

= Un espace

## Signification de l'affichage par LED

| Comportement de l'appareil   | Signification/Cause du défaut                               | Mesure   |
|--|---|--|
| Les 3 LED sont toujours allumées après établissement de la tension | Appareil non encore mis en service                          | <ul style="list-style-type: none"> <li>■ Suivre la procédure de mise en service</li> </ul>   |
| La LED jaune clignote toutes les 0,5 secondes                      | Code PIN non reconnu  | <ul style="list-style-type: none"> <li>■ Entrer à nouveau le code PIN</li> <li>■ Contrôler la carte SIM avec un téléphone portable</li> </ul>  |
| La LED jaune est allumée en permanence                             | Impossible de se connecter au réseau GSM dans les 2 minutes | <ul style="list-style-type: none"> <li>■ Contrôler la position de l'antenne</li> <li>■ Faire un reset en appuyant brièvement sur la touche avec nouvel essai de connexion</li> </ul> |

## Messages de défaut

Assurez-vous, par le biais d'une remise en service, qu'un message correspondant est bien envoyé automatiquement par SMS aux numéros de téléphone mobile enregistrés sous "MOBNR1" et "MOBNR2". Pour votre sécurité, réitérez ce test à intervalles de temps réguliers.

### Exemple :

Interrogation du réglage courant "MOBNR1"

SMS de l'utilisateur :

1111\_ mobnr1?

\_ = Un espace

Réponse SMS (contrôle) du Vito-com 100 au "MOBNR1" et MOBNR2 :

1111 MOBNR1 "017 ..."

### Remarque

Les messages de défauts de l'installation de chauffage sont affichés sur l'afficheur de la régulation (Vitoltronic ou WPR 300) de votre chaudière, de votre chaudière murale gaz ou de votre pompe à chaleur. Ces messages de défauts comprennent un libellé et un code de défaut.

Veillez vous adresser à votre chauffagiste à chaque réception d'un message de défaut.

Que faire si ?

## Messages de défaut (suite)

Le texte SMS envoyé par le Vitocom 100 se présente sous une forme similaire et comporte les éléments d'information suivants :

- Etat de fonctionnement de l'installation après apparition du défaut, par ex. "Mode secours"
- Origine du défaut, par ex. "Déf. sonde ext."
- Affichage du code de défaut indiquant l'origine exacte du défaut à travers les deux derniers caractères du texte SMS, par ex. "10"

Les messages de défauts SMS sont envoyés par le Vitocom aux numéros de téléphone mobile "MOBNR1" et "MOBNR2" (si définis).

### Exemple :

Message de défaut de la Vitotronic

| Code | Défaut                  | Texte du message de défaut        |
|------|-------------------------|-----------------------------------|
| 10   | Défaut sonde extérieure | Mode secours - Déf. sonde ext. 10 |

Message de défaut SMS du Vitocom 100 :

1111 installation de chauffage  
Mode secours - Déf. sonde ext.  
10

### Remarque

*Le texte d'information sur l'installation de chauffage ou l'entrée numérique précède le texte SMS en vue de la localisation du défaut.*

### Remarque

*Si le défaut n'est pas éliminé dans un délai de 24 h, le Vitocom envoie à nouveau le même message de défaut.*

## Index

### Symbole

|   |        |
|---|--------|
| 1er numéro de téléphone mobile.....     | 19     |
| 2ème numéro de téléphone<br>mobile..... | 19, 20 |

### A

|  |        |
|--|--------|
| Affichage  |        |
| ■ connexion.....                                     | 16     |
| ■ établissement de la connexion.....                 | 16     |
| ■ intensité du champ.....                            | 16     |
| Affichage à LED.....                                 | 16, 18 |
| Affichage de l'établissement de la<br>connexion..... | 16     |
| Affichage de l'intensité du champ.....               | 16     |
| Affichage de la connexion.....                       | 16     |
| AKTDAT.....  | 22     |
| Aperçu des organes d'affichage.....                  | 30     |
| Aperçu des organes de commande.....                  | 30     |
| Autres commandes SMS.....                            | 36     |

### B

|             |        |
|-------------|--------|
| BAHK.....   | 13, 14 |
| Bus KM..... | 34     |

### C

|                                   |    |
|-----------------------------------|----|
| Carte SIM                         |    |
| ■ avoir.....                      | 37 |
| ■ contacts.....                   | 33 |
| ■ date d'expiration.....          | 22 |
| ■ durée de validité.....          | 26 |
| ■ exigences système.....          | 9  |
| ■ Indiquer la valeur.....         | 37 |
| ■ insérer.....                    | 32 |
| ■ période de validité.....        | 22 |
| ■ remarques générales.....        | 28 |
| ■ retirer.....                    | 32 |
| ■ validité.....                   | 26 |
| Carte SIM prépayée.....           | 22 |
| Changer de carte SIM.....         | 28 |
| ■ déroulement des opérations..... | 28 |
| Charger la carte SIM.....         | 37 |

|                                  |        |
|----------------------------------|--------|
| Code d'accès.....                | 12, 18 |
| ■ modifier.....                  | 36     |
| ■ oublié ?.....                  | 36     |
| Code de défaut.....              | 39     |
| Code PIN.....                    | 18     |
| Codes d'accès.....               | 18     |
| Commande                         |        |
| ■ AKTDAT.....                    | 22     |
| ■ autres.....                    | 36     |
| ■ BAHK.....                      | 13, 14 |
| ■ CODE.....                      | 36     |
| ■ DITEXT.....                    | 21     |
| ■ ENDDAT.....                    | 22     |
| ■ INFO.....                      | 21     |
| ■ MOBNR1.....                    | 19     |
| ■ MOBNR2.....                    | 20     |
| ■ PASSWORD.....                  | 18, 36 |
| ■ RESET.....                     | 38     |
| ■ SMSWERT.....                   | 37     |
| ■ SPRACHE.....                   | 23     |
| ■ VWERT.....                     | 37     |
| Commande à distance.....         | 11     |
| Commandes                        |        |
| ■ récapitulatif.....             | 24     |
| Commandes SMS                    | 24     |
| ■ autres.....                    | 36     |
| ■ interroger les paramètres..... | 15     |
| ■ regrouper.....                 | 25     |
| Connexion automatique.....       | 34     |
| Coût                             |        |
| ■ envoi d'un SMS.....            | 37     |
| ■ pour l'envoi de SMS.....       | 37     |
| Coût d'un SMS.....               | 37     |
| Création d'un SMS.....           | 11     |
| Créer un SMS.....                | 11     |

### D

|  |    |
|--|----|
| Date.....                              | 22 |
| Définir la langue.....                 | 23 |
| DITEXT.....                            | 21 |
| Durée de validité de la carte SIM..... | 26 |

**Index** (suite)**E**

|   |    |
|---|----|
| Edition de télécopies.....                                    | 25 |
| ENDDAT.....   | 22 |
| Entrer le code PIN.....                                       | 31 |
| Envoi de SMS  |    |
| ■ indiquer le coût.....                                       | 37 |
| Envoyer des SMS.....  | 25 |
| Etat de fonctionnement de l'installation après un défaut..... | 40 |
| Exigences système.....  | 9  |
| ■ appareil de commande.....                                   | 9  |
| ■ carte SIM.....  | 9  |
| ■ destinataires.....  | 9  |
| ■ installation de chauffage.....                              | 9  |
| ■ opérateur de téléphonie mobile.....                         | 9  |
| ■ voies de signalisation.....                                 | 9  |

**F**

|                     |    |
|---------------------|----|
| Fonctionnalité..... | 34 |
| Fonctions.....      | 11 |

**I**

|  |        |
|--|--------|
| Indication de la date.....                         | 22     |
| Indiquer la date.....                              | 22     |
| Indiquer la date actuelle.....                     | 22     |
| Indiquer la date d'expiration de la carte SIM..... | 22     |
| Indiquer le mode de fonctionnement.....            | 13, 14 |
| INFO.....  | 21     |
| Interrogation                                      |        |
| ■ date.....  | 22     |
| ■ dénomination de l'installation.....              | 20     |
| ■ numéro de téléphone mobile.....                  | 19     |
| ■ texte d'information.....                         | 20     |
| Interrogation à distance.....                      | 11     |
| Interrogation des paramètres actuels               | 15     |
| Interroger les paramètres.....                     | 15     |

**L**

|                         |    |
|-------------------------|----|
| LED.....                | 16 |
| Limites du système..... | 10 |

**M**

|  |        |
|--|--------|
| Messages de défaut.....                                | 39     |
| Mise en service.....                                   | 18, 34 |
| MOBNR1.....  | 19     |
| MOBNR2.....  | 20     |
| Modèles de SMS.....                                    | 11     |
| Modes de fonctionnement pour circuit de chauffage..... | 13, 14 |
| Modification   |        |
| ■ numéro de téléphone mobile.....                      | 19     |

**N**

|                                   |    |
|-----------------------------------|----|
| Numéro de téléphone mobile        |    |
| ■ avec nouvelle carte SIM.....    | 28 |
| ■ interroger.....                 | 19 |
| ■ modifier.....                   | 19 |
| Numéro de téléphone portable..... | 19 |
| Numéros de téléphone mobile.....  | 19 |

**O**

|                          |    |
|--------------------------|----|
| Organes d'affichage..... | 30 |
| Organes de commande..... | 30 |
| Origine d'un défaut..... | 40 |
| Origine du défaut.....   | 40 |
| Ouvrir l'appareil.....   | 29 |

**P**

|                                 |            |
|---------------------------------|------------|
| Panne de courant.....           | 15, 18, 23 |
| Panne secteur.....              | 15, 23     |
| Période de validité.....        | 22         |
| PIN.....                        | 18         |
| Principe de fonctionnement..... | 10         |
| Protection d'accès.....         | 18         |

**R**

|                                       |        |
|---------------------------------------|--------|
| Récapitulatif des commandes SMS...24  |        |
| Réglage du mode de fonctionnement     | 12     |
| Régler le mode de fonctionnement...12 |        |
| Regroupement de commandes SMS.25      |        |
| Remarques                             |        |
| ■ limites du système.....             | 10     |
| Remise à l'état de livraison.....     | 38     |
| Réponse SMS.....                      | 25, 35 |

**Index** (suite)

|                                      |       |                                   |    |
|--------------------------------------|-------|-----------------------------------|----|
| Reset.....                           | 38    | <b>T</b>                          |    |
| Responsabilité.....                  | 8     | Télésurveillance.....             | 11 |
| Rétablir l'état de livraison.....    | 38    | Texte d'information.....          | 20 |
| Retirer le cache du boîtier.....     | 29    | Texte de défaut.....              | 39 |
| <b>S</b>                             |       | <b>V</b>                          |    |
| Sécurité.....                        | 7, 18 | Valeur de la carte SIM.....       | 37 |
| SMS d'avertissement.....             | 26    | Validité de la carte SIM.....     | 26 |
| SMS de mise en service.....          | 34    | Vitronic.....                     | 39 |
| SMSWERT.....                         | 37    | Vos accès.....                    | 11 |
| Sortie                               |       | Vue d'ensemble de l'appareil..... | 30 |
| ■ messages de défauts.....           | 39    | VWERT.....                        | 37 |
| Support de carte SIM.....            | 33    | <b>W</b>                          |    |
| Suppression d'entrées précédentes. . | 38    | WPR 300.....                      | 39 |
| Supprimer des entrées.....           | 38    |                                   |    |
| Surveillance de l'avoir.....         | 26    |                                   |    |

## Remarque concernant la validité

### Information produit/Remarques concernant la validité

Valide pour l'appareil suivant :

#### **Vitocom 100, type GSM**

Réf. 7160 720

## Votre interlocuteur

Veillez vous adresser à votre installateur pour tout ce qui concerne les travaux d'entretien et de réparation de votre installation. Pour toute information : site Internet [www.viessmann.fr](http://www.viessmann.fr).

Viessmann France S.A.S.  
57380 Faulquemont  
Tél. 03 87 29 17 00  
[www.viessmann.fr](http://www.viessmann.fr)

5586 601-F Sous réserves de modifications techniques !