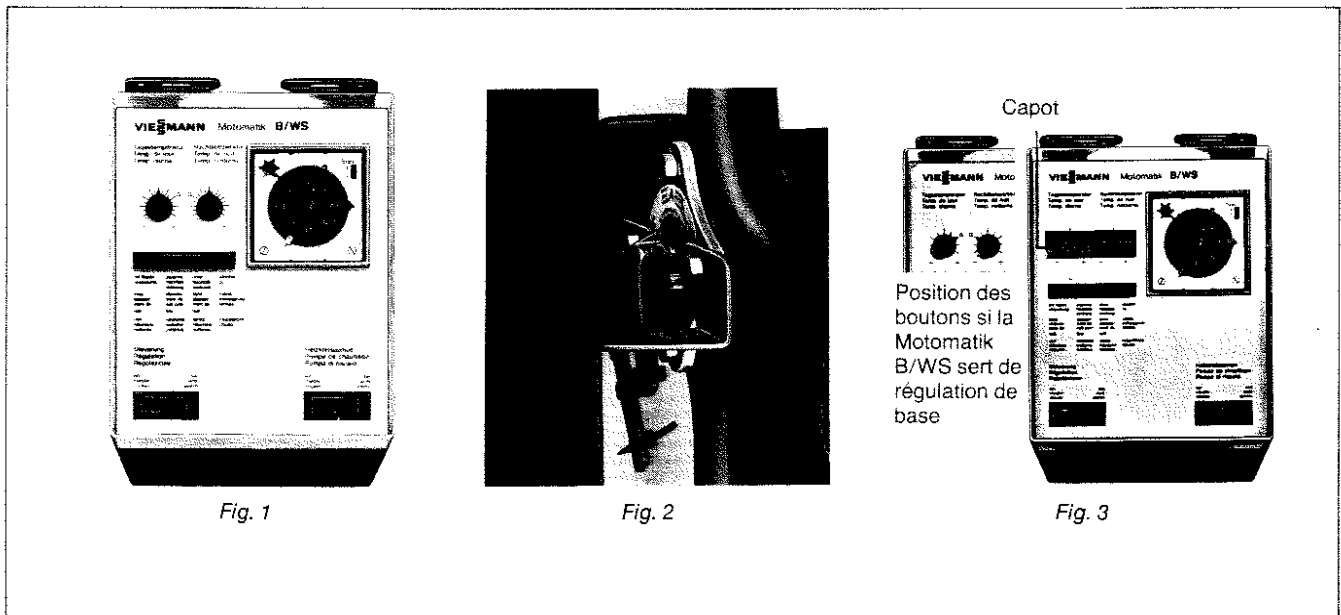




## Notice d'utilisation Motomatik B/WS



### Généralités

La Motomatik B/WS est une régulation électronique de chauffage en fonction de la température extérieure qui comprend les éléments ci-dessous assemblés dans un coffret: 1 interrupteur horaire fiché à réserve de marche, 1 servo-moteur, 1 platine électronique, des boutons permettant de régler la température de nuit et de jour, des touches de programmation, 1 interrupteur «régulation» et un interrupteur «pompe de chauffage».

Une sonde de départ et une sonde extérieure sont livrées avec l'appareil. Un appareil de commande à distance l'est sur demande.

La Motomatik adapte automatiquement la température des départs à la température extérieure. Grâce à l'abaissement nocturne automatique, enclenché par l'interrupteur horaire fiché, la Motomatik permet d'avoir une installation au fonctionnement particulièrement économique.

### Mise en service de la Motomatik B/WS

1 – Vérifier si la chaudière fonctionne et si la température de chaudière est de 80°C environ.

2 – Enclencher l'interrupteur «régulation» sur «marche».

3 – Enclencher l'interrupteur «pompe de chauffage» sur «marche». La pompe doit fonctionner.

4 – Réglage de l'horloge de programmation

a) Horloge à programme journalier. Mettre à l'heure l'horloge en tournant le cadran dans le sens de la flèche.

b) Horloge à programme hebdomadaire. Faire tourner à l'aide d'un tournevis les aiguilles de l'horloge dans le sens de la flèche jusqu'à ce que le cadran soit placé sur le jour correspondant et les aiguilles à l'heure.

Placer le bouton à droite du cadran sur «start» (départ). Les cavaliers du cadran sont placés sur 22 et 6 heures, c'est-à-dire qu'il y a abaissement nocturne entre ces deux heures si on a appuyé sur la touche «avec abaissement nocturne». Si l'on souhaite une autre période d'abaissement nocturne, il faut retirer les cavaliers et les placer aux heures souhaitées. A ce sujet, il faut remarquer qu'il faut placer le cavalier rouge à l'heure où le chauffage doit se mettre en régime normal de jour. Le cavalier bleu est placé à l'heure où le chauffage doit passer en régime réduit de nuit. L'interrupteur horaire possède une réserve de marche, c'est-à-dire qu'il n'y a pas besoin de le remettre à l'heure en cas de panne de courant de quelques heures.

5 – Réglage de la température de jour ou de nuit.

Les boutons de température de jour ou de nuit permettent de choisir les températures de jour et de nuit désirées. Lorsque les boutons sont en position médiane, ceci correspond à une température ambiante de 21°C environ pour le bouton de température de jour et à une température ambiante de 16°C environ pour le bouton de température de nuit. Si la température ambiante reste supérieure à 16°C la nuit avec ce réglage, la cause n'en est normalement pas la Motomatik mais le fait que votre habitation possède une bonne isolation thermique et que les

dépense calorifiques sont inférieures à la normale. En déplaçant les boutons de température de jour et de nuit d'une graduation, on modifie la température ambiante de 1°C. Si on a branché un appareil de commande à distance, les réglages se font sur cet appareil.

Lorsque vous avez modifié le réglage de la température, pensez que la chaleur n'a pas la rapidité de la lumière, c'est-à-dire qu'il faut attendre un certain temps, dépendant de l'installation de chauffage, avant que la nouvelle température ne s'établisse dans l'habitation.

6 – Touches de programmation.

Les touches de programmation permettent de choisir les programmes de chauffage suivants:

a) avec abaissement nocturne

Pendant la journée, la température ambiante est celle choisie à l'aide du bouton de la température de jour. Pendant la nuit, abaissement automatique de la température à la valeur choisie à l'aide du bouton de la température de nuit.

b) abaissement permanent

Si on choisit ce programme, la température reste, même le jour, à la valeur réglée à l'aide du bouton de la température de nuit.

c) sans abaissement nocturne

La température choisie à l'aide du bouton de la température de jour est maintenue jour et nuit. Il n'y a pas d'abaissement nocturne automatique.

d) vanne mélangeuse fermée

Cette touche permet de fermer la vanne.

### Mise hors service de la Motomatik B/WS

Si le circuit de chauffage doit être arrêté (s'il y a plusieurs circuits de chauffage, par exemple, et que seul ce circuit doit être mis hors service en été, fermer d'abord la vanne (voir 6 d) puis déclencher l'interrupteur «régulation» et l'interrupteur «pompe de chauffage» sur «arrêt».

### Réglage manuel de la vanne mélangeuse

La Motomatik possède un levier qui sert à accoupler la poignée de la vanne et le servo-moteur. S'il faut régler la vanne à la main, on peut séparer la poignée de la vanne du levier (voir flèche sur la fig. 2) et régler la vanne manuellement.

### Motomatik B/WS servant de régulation de base d'installations de chauffage équipées de robinets thermostatiques de radiateurs

Si la Motomatik B/WS sert de régulation de base pour des installations de chauffage équipées de robinets thermostatiques de radiateurs, les boutons de la température de jour et de la température de nuit doivent être placés sur G. Puis, mettre en place le capot pour empêcher un tiers de modifier ce réglage (voir fig. 3).

Selon la taille de l'installation de chauffage, on peut également choisir à l'aide des boutons des températures de départ chauffage plus élevées ou plus basses. Puis, remettre en place le capot pour empêcher un tiers de modifier ce réglage.

## Réglage des courbes de chauffage sur la Motomatik B/WS

La régulation de chauffage en fonction de la température extérieure adapte la température du départ chauffage en fonction de la température extérieure. La température du départ chauffage nécessaire à l'obtention d'une certaine température ambiante dépend du dimensionnement de l'installation de chauffage et de l'isolation du bâtiment. La Motomatik B/WS est, de ce fait, équipée de deux molettes "parallèle" (Eichung) et "pente" (Steilheit) servant au réglage de la courbe de chauffage placé sous son capot.

**Attention ! Positionner l'interrupteur de chaufferie sur "arrêt" ou retirer le fusible avant d'enlever ce capot.**

En état de livraison, la pente de la courbe de chauffage est réglée sur 1, 4 et le parallèle sur 5.

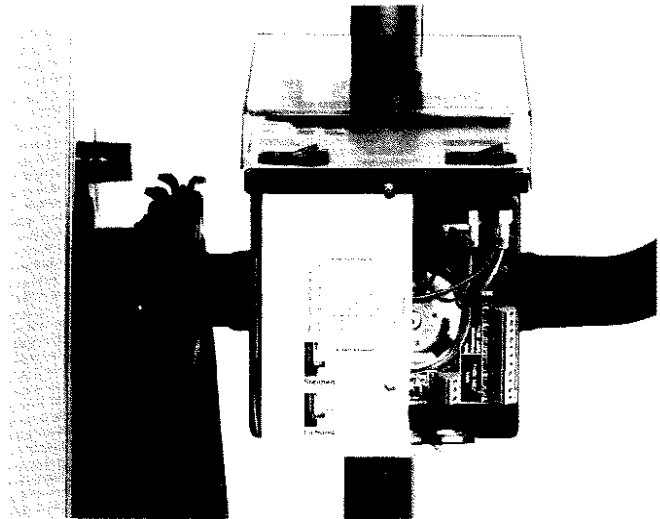


Fig. 4 Molettes "parallèle" et "pente" sous le capot.  
(Attention ! Mettre sur "arrêt" l'interrupteur principal de la chaufferie ou retirer le fusible avant d'enlever ce capot.)

Carac- téris- tiques bâtiment	Réglage normal				Pour un réglage normal, la température ambiante est			Modification du réglage		
	Pente	Parallèle	Potenti- mètre «jour» de la Moto- matik ou cur- seur rouge de l'appareil de commande à distance	Température départ pour 0°C de température extérieure	pendant l'intersaison	si la température extérieure est basse	pendant la saison de chauffe	Pente	Parallèle	Potentiomètre «jour» de la Motomatik ou curseur rouge de l'appareil de commande à distance
Situation protégée, température ambiante souhaitée 21°C	1,2	5	Milieu ou normal	58-62°C			trop basse	1,2	10	normal
					trop basse			1,0	10-15	normal
						trop basse		1,4-1,6	5	normal
					un moment trop basse			1,2	5	vers plus chaud
					un moment trop élevée			1,2	5	vers plus froid
						trop élevée		1,2	0	normal
						trop élevée		1,0	5	normal
Maison isolée, température ambiante souhaitée 21°C	1,4	5	Milieu ou normal	63-67°C			trop basse	1,4	10	normal
					trop basse			1,2	10	normal
						trop basse		1,8	5	normal
						trop élevée		1,4	0	normal
					trop élevée			1,6	0	normal
						trop élevée		1,2	5	normal
					un moment trop basse			1,4	5	vers plus chaud
un moment trop élevée			1,4	5	vers plus froid					
Chauffage par thermo- siphon qui est devenu un chauffage avec accélé- rateur	1,2	5	Milieu ou normal	58-62°C			trop basse	1,2	10	normal
					trop basse			1,0	10-15	normal
						trop basse		1,4-1,6	5	normal
					un moment trop basse			1,2	5	vers plus chaud
					un moment trop élevée			1,2	5	vers plus froid